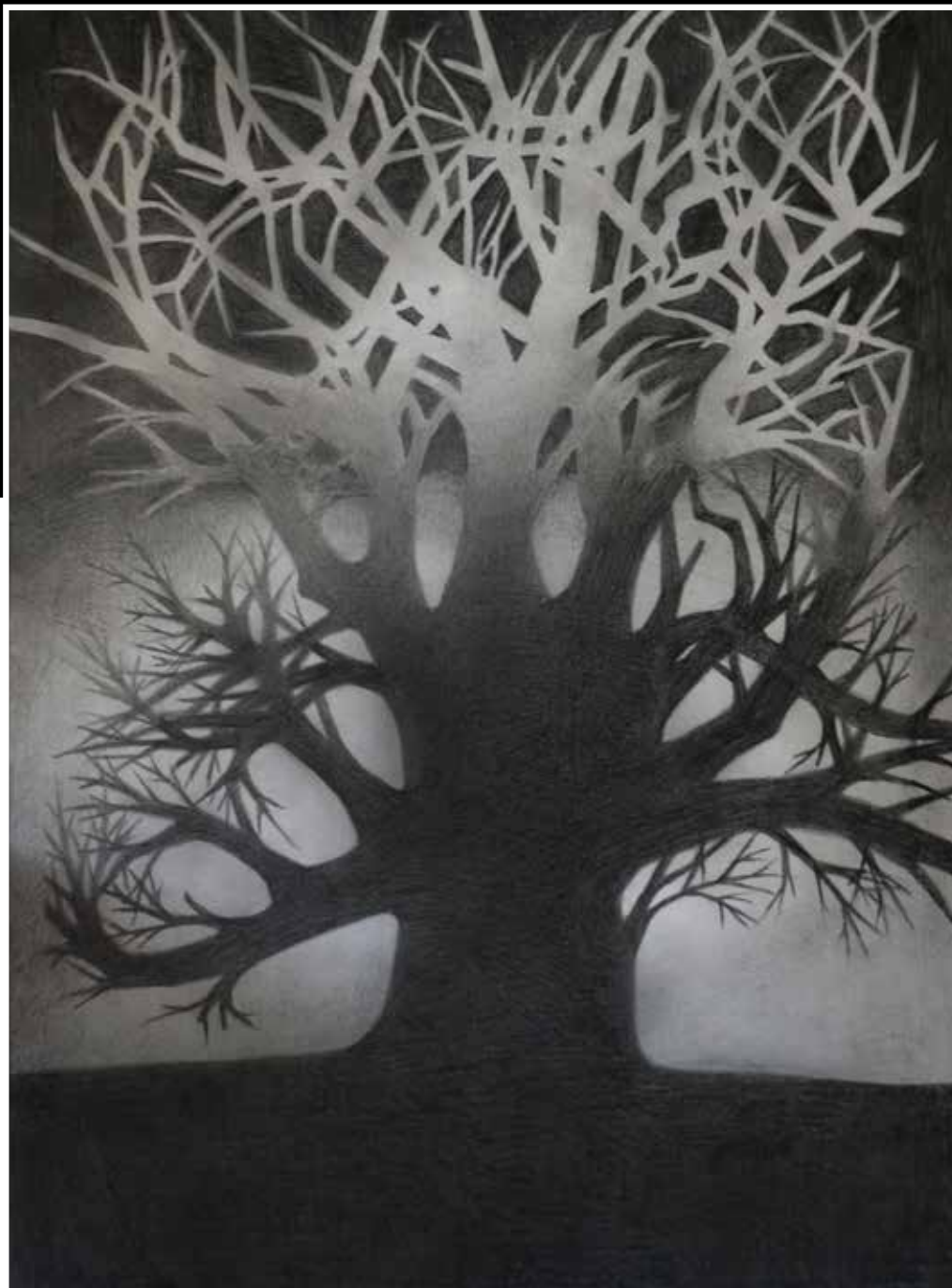


ΑΡΙΣΤΟΤΕΛΕΙΟ ΠΑΝΕΠΙΣΤΗΜΙΟ ΘΕΣΣΑΛΟΝΙΚΗΣ

Σχολή Καλών Τεχνών

Τμήμα Εικαστικών
και Εφαρμοσμένων Τεχνών



ΝΙΚΟΛΑΪΔΟΥ ΟΛΓΑ

Γ' Εργαστήριο Ζωγραφικής
Θεσσαλονίκη – Ιούλιος 2020



ΝΙΚΟΛΑΪΔΟΥ ΟΛΓΑ
Διπλωματική Εργασία

Γ' Εργαστήριο Ζωγραφικής
Θεσσαλονίκη – Ιούλιος 2020

Μορφές

Η τέχνη είναι εσωτερική έκφραση.

Με γνώμονα αυτές τις λέξεις και λειτουργώντας με βάση την έκφραση εσωτερικών συναισθημάτων παρουσιάζω την τέχνη μου η οποία βασίζεται σε χρόνια αναζήτησης.

Μια αναζήτηση που ενίοτε με οδήγησε σε καλλιτεχνικά – συναισθηματικά αδιέξοδα και άλλοτε μου άνοιξε διάπλατα τις πύλες της έκφρασης βαθύτατων συναισθημάτων αποτυπώνοντας τα στο χαρτί.

Η τέχνη μου κατά βάση εκφράζεται σε ασπρόμαυρες αποχρώσεις. Επί σειρά ετών αντιλαμβανόμουν τον κόσμο και κατ' ουσία τα πάντα γύρω μου ως ασπρόμαυρα, σαν μια αρχέγονη διαμάχη μεταξύ καλού και κακού, μα ήταν η τέχνη που μου δίδαξε πως η σωστότερη προσέγγιση είναι αυτή η οποία μας δείχνει πως αυτό που κάποτε θεωρούνταν δεδομένο πλέον μπορεί να αποδειχθεί ως ξεπερασμένο.

Έτσι κατανόησα πως η προσωπική μου αλήθεια βρίσκεται κάπου στη μέση εκεί όπου το λευκό συναντά το μαύρο και σχηματίζει το γκρι.

Τέχνη είναι για μένα το αποτέλεσμα μιας προσπάθειας του καλλιτέχνη να επικοινωνήσει με τον κόσμο, με σκοπό να αποκωδικοποιήσει την σκέψη του και το πώς αντιλαμβάνεται τον κόσμο γύρω του μέσα από τα δικά του μάτια.

Αν ένα έργο καταφέρει και επιτύχει αυτόν τον σκοπό, μπορέσει δηλαδή να γίνει ο συνδετικός κρίκος μεταξύ του ψυχικού κόσμου του καλλιτέχνη και των ανθρώπων που έρχονται σε επαφή με αυτό, έχει επιτύχει τον σκοπό του σαν έργο τέχνης.

Με το δικό μου λοιπόν έργο θέλω να δώσω στον θεατή ένα παράθυρο οπτικής μέσω του οποίου θα μπορέσει να δει φανερά μηνύματα με ξεκάθαρο νόημα.

Η εναλλαγή άσπρου και μαύρου στα σχέδια μου σε συνδυασμό με την ευαισθησία του μολυβιού, αποτελεί την μερίδα του λέοντος της δουλειάς μου, έχοντας ως σκοπό να δώσει στα θέματα και στις μορφές που διαλέγω ξεκάθαρο νόημα καθώς αν κάποτε φάνταζαν ζωντανές πλέον είναι θαμπές μα ταυτοχρόνως αρκετά ξεκάθαρες.

Παρατηρώντας τα έργα μου κάποιος έρχεται σε άμεση επαφή με κενές μορφές. Μορφές οι οποίες λειτουργούν ως γέφυρα επικοινωνίας του εσωτερικού μου κόσμου με το κοινό.

Τα έργα μου αντλούν έμπνευση από την ανάγκη μου για έκφραση θεμάτων όπως η απώλεια αγαπημένων προσώπων, στιγμών και αναμνήσεων, μια απώλεια που εκφράζω πάντοτε ως ασπρόμαυρη λόγω της εσωτερικής μου διαμάχης, μιας και κάποιες απώλειες κάνουν πάντοτε το ταξίδι από το μαύρο στο λευκό και καταλήγουν απλά στο υποσυνείδητο σαν μια γκριζα ανάμνηση.

Αυτό που θα ήθελα να αποκομίσει ο εκάστοτε θεατής από τα έργα μου θα ήταν μια δική του εσωτερική αναζήτηση που θα τον οδηγήσει στα βάθη του δικού του υποσυνείδητου και όταν βρεθεί στον προσωπικό του ασπρόμαυρο κόσμο ίσως τα έργα μου τον βοηθήσουν να αντιληφθεί και ο ίδιος την γκριζα πλευρά της αποτύπωσης του κόσμου που μας περιβάλλει.

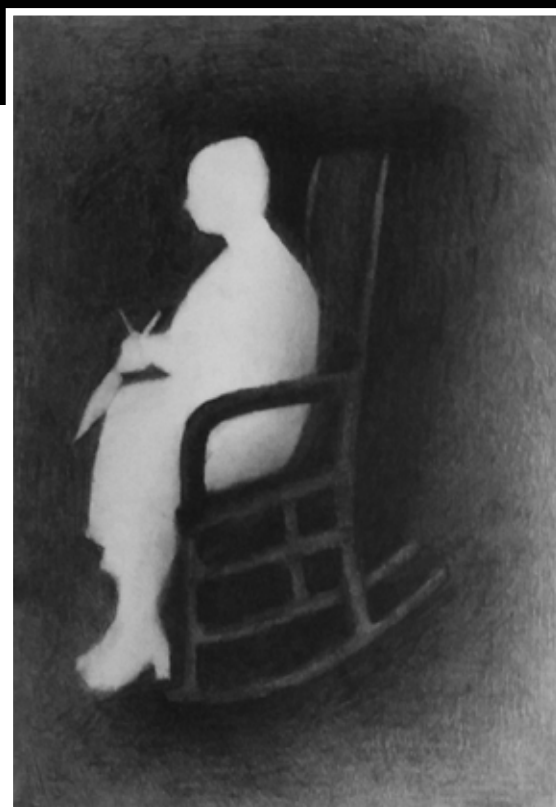
Κάτι ζωντανό είναι καταδικασμένο να πεθάνει, η ανάμνηση όμως παραμένει εκεί για πάντα, κάποιες φορές καθαρή σε όλη της την απλότητα, κάποιες άλλες μπερδεμένη και μεταλλαγμένη. Πάντοτε όμως είναι εκεί, φανερή για όλο τον κόσμο που μπορεί να την αναγνωρίσει.



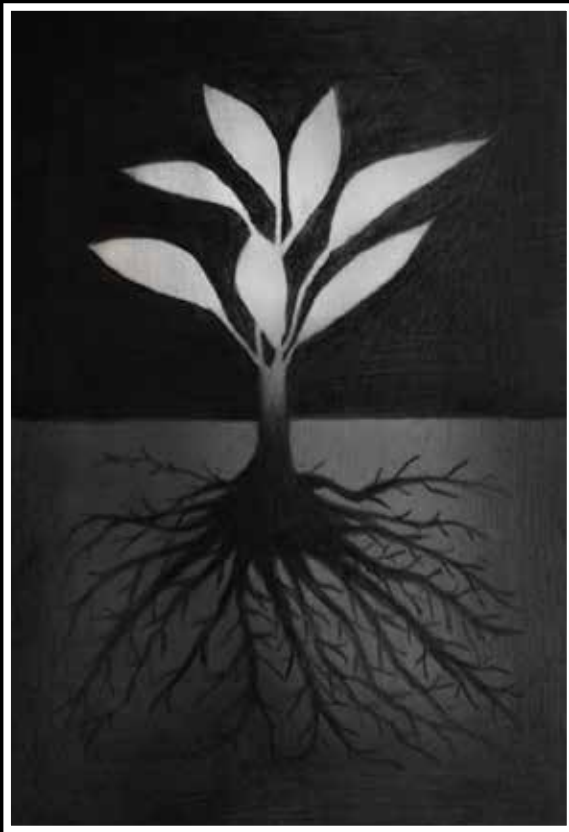
**Πυλώνες της δημιουργίας
παππούς με εγγονό, 2019**
μολύβι σε χαρτί,
21x14,8εκ



**Πυλώνες της δημιουργίας
γιαγιά με εγγονή, 2019**
μολύβι σε χαρτί,
21x14,8εκ



**Πυλώνες της δημιουργίας
γιαγιά σε κουνιστή καρέκλα, 2019**
μολύβι σε χαρτί,
21x14,8εκ



Όπως πάνω έτσι και κάτω, 2019
μολύβι σε χαρτί,
21x14,8εκ



Κενές μορφές, φυτά, 2019
μολύβι σε χαρτί,
21x14,8εκ



Κενές μορφές, φυτά, 2019
μολύβι σε χαρτί,
21x14,8εκ



Νοσταλγώντας το σπίτι, 2019
μολύβι σε χαρτί,
21x14,8εκ



Πόνος, 2019
μολύβι σε χαρτί,
21x14,8εκ



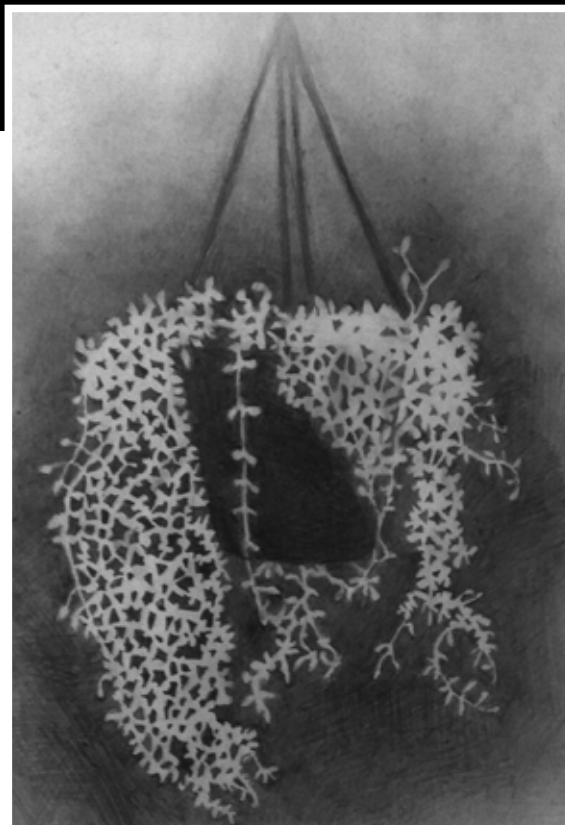
Διαφώτιση, 2019
μολύβι σε χαρτί,
21x14,8εκ



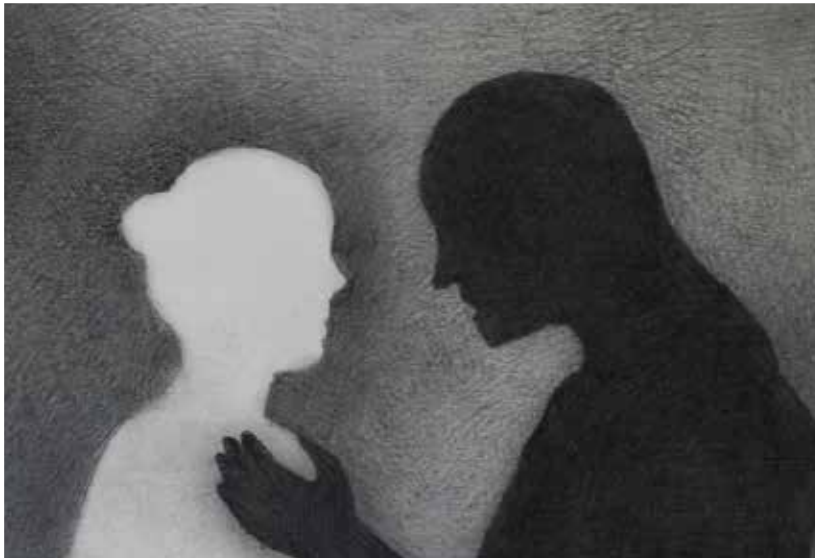
Απουσία, 2019
μολύβι σε χαρτί,
21x14,8εκ



Απουσία, 2019
μολύβι σε χαρτί,
21x14,8εκ



Κενές μορφές, φυτά, 2019
μολύβι σε χαρτί,
21x14,8εκ



Απόσταση, 2019
μολύβι σε χαρτί,
21x14,8εκ



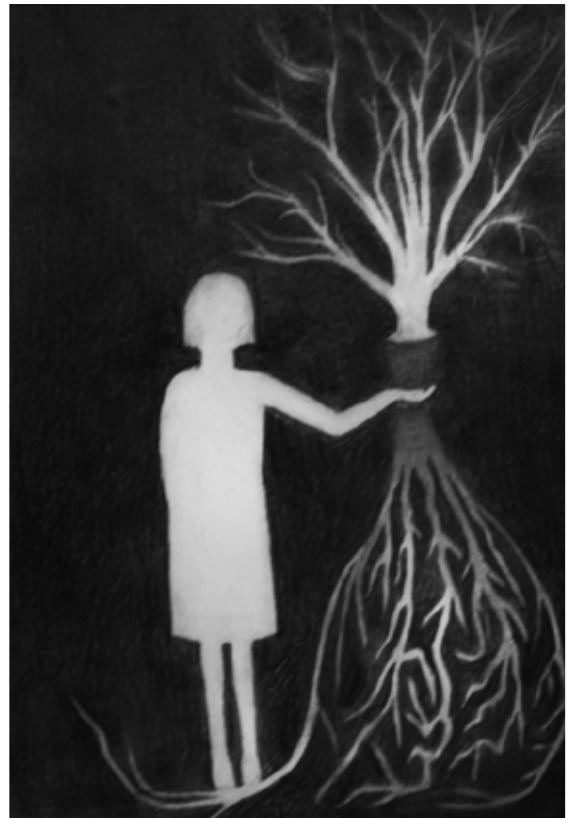
Ημέρα της κρίσης, 2019
μολύβι σε χαρτί,
21x14,8εκ



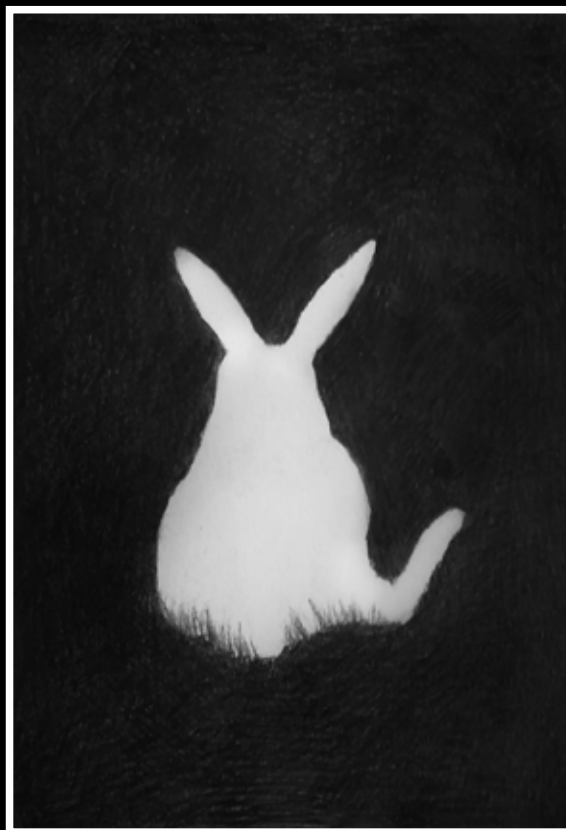
Παιδική ηλικία, 2019
μολύβι σε χαρτί,
21x14,8εκ



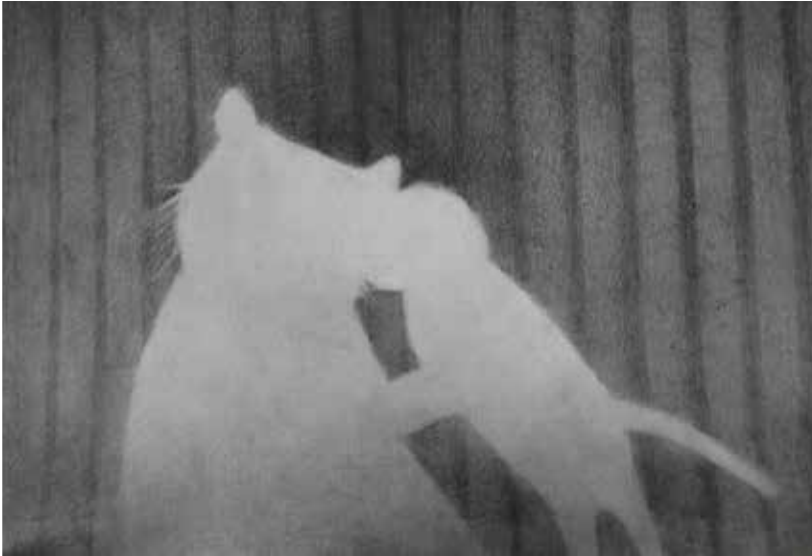
**Σου δίνω μορφή
μου δίνεις όνομα,** 2019
μολύβι σε χαρτί,
21x14,8εκ



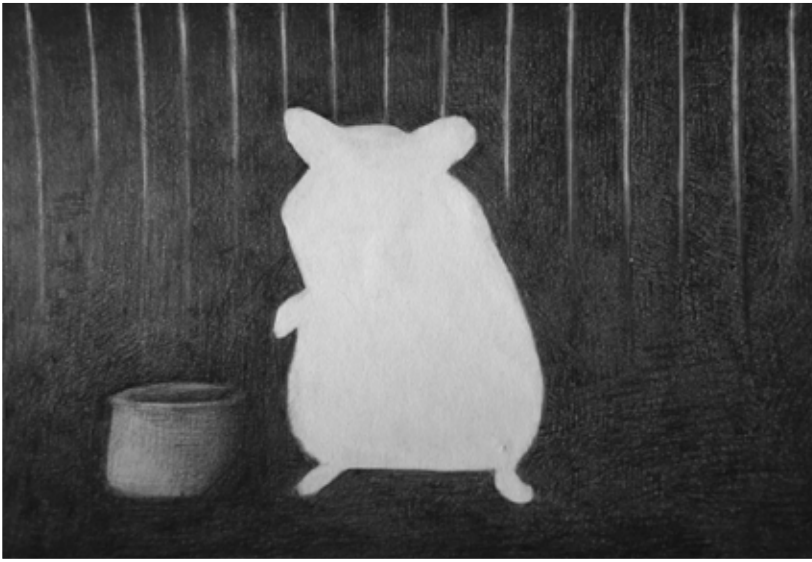
Το χέρι της μοίρας, 2019
μολύβι σε χαρτί,
21x14,8εκ



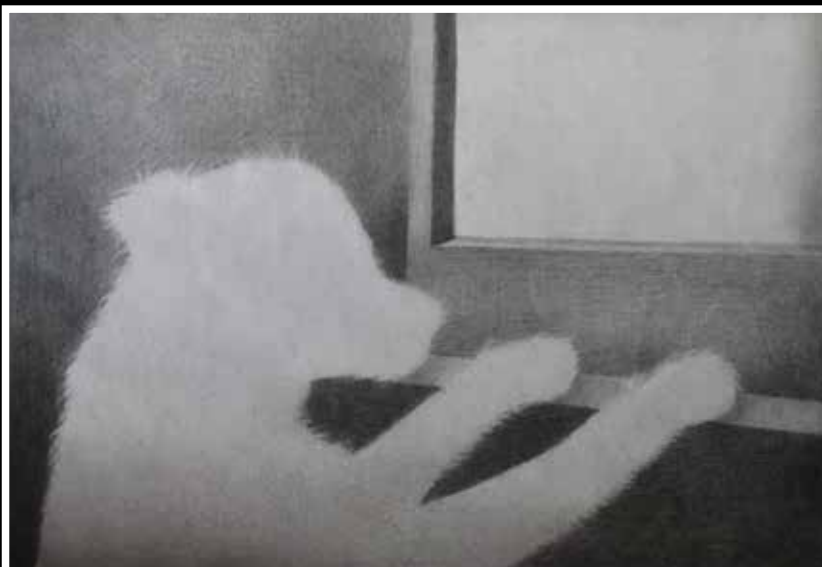
Το κενό που αφήνουν πίσω τους, κουνέλι, 2019
μολύβι σε χαρτί,
21x14,8εκ



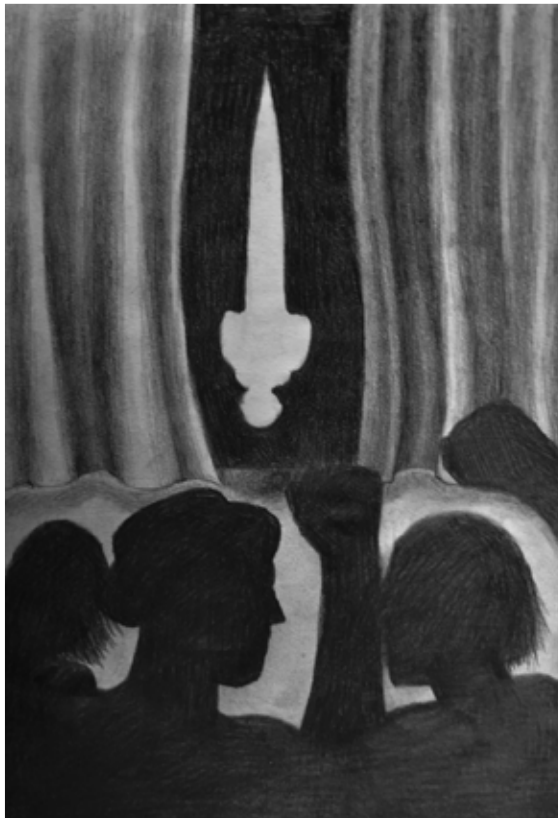
Θεριά σε κλουβιά, 2019
μολύβι σε χαρτί,
21x29,7εκ



**Το κενό που αφήνουν πίσω τους,
χάμστερ, 2019**
μολύβι σε χαρτί,
21x29,7εκ



**Το κενό που αφήνουν πίσω τους,
σκύλος, 2019**
μολύβι σε χαρτί,
21x29,7εκ



Η Θυσία, 2019
μολύβι σε χαρτί,
21x29,7εκ



Κύριοι χειριστές, 2019
μολύβι σε χαρτί,
21x29,7εκ



Αρχάγγελος, 2019
μολύβι σε χαρτί,
21x29,7εκ



Απλές στιγμές, 2019
μολύβι σε χαρτί,
21x29,7εκ



Αναμνήσεις που σβήνουν, 2019
μολύβι σε χαρτί,
21x29,7εκ



Μαζί για πάντα, 2019
μολύβι σε χαρτί,
21x29,7εκ



Φτάνοντας τον ουρανό, 2019
μολύβι σε χαρτί,
21x29,7εκ



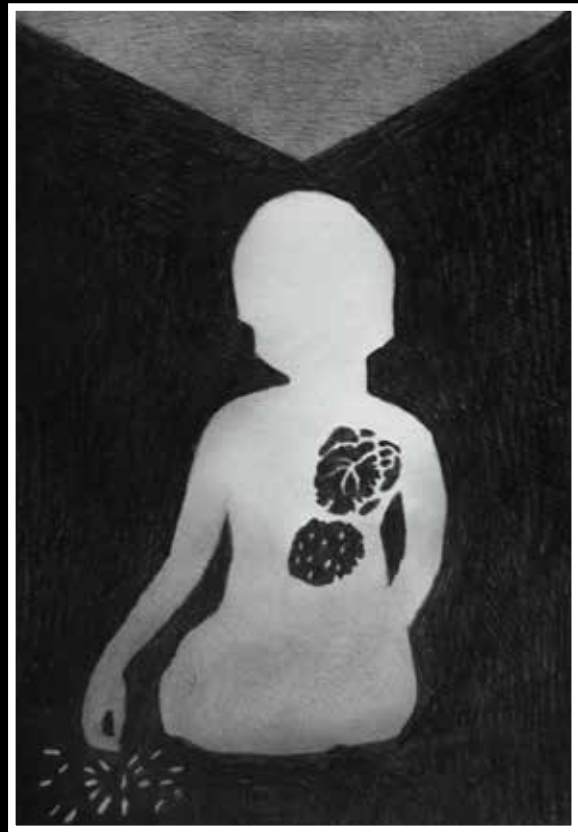
Λαχτάρα, 2019
μολύβι σε χαρτί,
21x29,7εκ



Μετά Θάνατον, 2019
μολύβι σε χαρτί,
21x29,7εκ



Εγκαταλείπω, 2019
μολύβι σε χαρτί,
21x29,7εκ



Σπασμένος, 2019
μολύβι σε χαρτί,
21x29,7εκ



Μπερδεμένος, 2019
μολύβι σε χαρτί,
21x29,7εκ



Το κενό που αφήνουν πίσω τους,
πουλί, 2019
μολύβι σε χαρτί,
21x29,7εκ



Μόνος, 2019
μολύβι σε χαρτί,
21x29,7εκ



Πολεμιστές του δρόμου, 2019
μολύβι σε χαρτί,
29,7x42εκ

Βιογραφικό Σημείωμα

Νικολαΐδου Όλγα

Γεννήθηκε το 1994 στην Θεσσαλονίκη
Εισήχθη το ακαδημαϊκό έτος 2013 στο τμήμα Εικαστικών
και Εφαρμοσμένων Τεχνών της σχολής Καλών Τεχνών
του Α.Π.Θ.

Είναι φοιτήτρια στο Γ' Εργαστήριο Ζωγραφικής με
διδάσκοντες τους Γεώργιο Τσακίρη και Βασίλειο
Βασιλακάκη.

Εκθέσεις

2015 Έκθεση φωτογραφίας και βίντεο
«IN BETWEEN II» Γενί Τζαμί, Θεσσαλονίκη.

